

コスモニュース

第42号
6月30日

発行元

社会福祉法人松楓会
特別養護老人ホーム
コスモホーム

〒197-0801

東京都あきる野市菅生1159番地

TEL : (042) 558-7010 (代)

FAX : (042) 558-5228

http://www.showhokai.or.jp



よ
ろ
こ
び

サービス課 課長 田中 京子



今年の梅雨入りは例年より1週間も早く、利用者の皆様は太陽が恋しくなっておられま

す。4月より後期高齢者医療制
度が始まり、高齢者にとって
「厳しい」との声が多く聞かれ、
制度のあり方、或いは負担増に
ついて社会問題となっており、
早期見直しが期待されること
ろです。

さて、平成20年度がもう3
ヶ月を過ぎようとしておりお
ます。コスモホームでは、ご利
用者様が毎日少しでも楽し
くお過ごし頂ける様に行事を
企画、実施致しております。

4月は、桜・ツツジ・チュウ
リップ・ハナミズキ等あきる野
市周辺の自然を満喫して頂け
るバスハイク、5月には久しぶ
りに蕎麦打ち実演と味わう会
を再開し、2組のご家族様の参
加も有りにぎやかに昔を懐か

しむご利用者様の声が聞かれ
ておりました。今月は、ご利
用者様が楽しみにされている
恒例の一泊旅行(箱根方面)を
実施。今年で17年目になりま
すが、初めてご家族様が参加し
て下さり職員の心配をよそに
満面の笑みを浮かべ楽しい旅
と思いい出を作って頂いたもの
と思っております。

コスモホーム職員にとって、
ご利用者様の笑顔が明日への
活力の源です。1日1日を大事
に楽しく生活して頂けるよう
に、ご意見を伺いながらサービ
スの提供をさせて頂きます。ま
た、今年度の事業目標として、
ご家族様との信頼関係の強化
を重点目標にあげ、取り組んで
いく事としております。今後
とも、ご意見ご要望等
遠慮なくお申し出
下さい。

(平成20年6月吉日草稿)

平成十九年度 事業報告



コスモホームでは、倫理性・社会性（法令遵守・リスク管理・個人情報の適正管理等）を施設経営の大前提としております。

事業概要

特別養護老人ホーム コスモホーム	定員 100 名
老人短期入所生活介護（ショートステイ）	定員 18 名
松楓会あきる野指定通所介護事業	定員 10 名

平成十九年度重点目標

1. ご利用者・ご家族様との信頼関係の強化
2. 事業収支の改善
3. 地域の人々との積極的な交流
4. 職員のレベルアップと働く環境整備
5. 第三者評価の継続的な受審により組織マネジメントの精度を上げる

平成十九年度も施設の経営理念（長期滞在都市型ホテルのサービス提供を目指し、積極的に情報開示を行い、選ばれる施設作りを行う）の実現に向け職員の介護技術の研鑽と研究に努め、利用者サービスの向上に努めました。



平成十九年度 決算報告

厳しい経営環境の中、限られた経営資源を有機的に活用し、当初の計画を達成することが出来ました。又、人材の確保・育成と、サービス向上に資する経費については重点的に配分致しました。

（決算報告書につきましては、3頁 参照）



平成十九年度 第三者評価受審(2回目)

評価機関：株式会社福祉規格総合研究所
業者の評価：A・A・B・Cの4段階

概要

「組織マネジメント分析シート」 27項目

「サービス分析シート」 22項目
A = 8 評点 A = 19 評点
+ +

計 49 項目 + A = 6 評点 A = 16 評点
+ + +
A = 14 評点 A = 35 評点

詳しくは、<http://www.fukunabi.or.jp>



平成19年度 決算報告書

貸借対照表 (平成20年3月31日現在)

(単位千円)

資産の部		負債の部	
勘定科目	金額	勘定科目	金額
流動資産	315,475	流動負債	44,958
固定資産	429,351	固定負債	11,394
その他の固定資産	72,008		
		負債の部合計	56,352
		純資産の部	
		基本金	164,999
		国庫補助金等特別積立金	278,827
		その他の積立金	10,444
		次期活動収支差額	306,212
		(うち当期活動収支差額)	9,040
		純資産の部合計	760,482
資産の部合計	816,834	負債・純資産合計	816,834

事業活動計算書 (自平成19年4月1日～至平成20年3月31日)

(単位千円)

区 分	収入額	支出額	差引額(A)
事業活動	428,206	422,620	5,586
事業活動外	2,454	0	2,454
特別収支	1,000	0	1,000
合 計	431,660	422,620	9,040
当期繰越活動収支差額		(Aの合計)	9,040
前期繰越活動収支差額		(B)	117,342
その他の積立金取崩額		(C)	179,830
その他の積立金繰入額		(D)	0
次期繰越活動収支差額		(A+B+C-D)	306,212

資金収支計算書 (自平成19年4月1日～至平成20年3月31日)

(単位千円)

区 分	収入額	支出額	差引額(E)
経常活動	417,771	390,937	26,834
施設整備	0	7,918	△ 7,918
財務活動	2,601	0	2,601
合 計	420,372	398,855	21,517
当期資金収支差額		(Eの合計)	21,517
前期末支払資金残高		(F)	264,620
当期末支払資金残高		(E+F)	286,137

平成19年度の御寄附・御寄贈につきましては、御家族・御遺族・企業・商店
その他にも多くの皆様より頂戴いたしました。

*平成19年度寄附金総額 : 1,725,621円

誠に有難うございました。心より感謝申し上げます。

コスモだより



春のチューリップ見学

満開のチューリップをバックに素敵な笑顔。



ショッピングハイク イオンモールにて

新しくオープンしたイオンモールにて買い物と食事を楽しまれました。



つつじを散策

外気浴を兼ねて今年もきれいに咲いたつつじを觀賞に出かけました。



そば打ち見学と試食

毎回、大好評のそば打ち見学と試食です。今回もみなさんおいしいと話されていました。



箱根一泊旅行

今年は箱根方面への一泊旅行でした。温泉にロープウェイや水族館など盛り沢山の二日間で皆様のとびっきりの笑顔がみられました。





ご家族通信

私の母は、自宅で介護が出来ない状況となり、介護施設を探し見学しておりましたが、コスモホームが母をお願ひするのに相応しく安心してケアをお願ひできると確信し、入所させて頂き、早8年が経ちました。本当にコスモホームを選んで良かったと感謝に耐えません。ありがとうございます。毎週1回、土曜日から日曜日の昼の時間に家内と家族で、母を訪ね昼食を食べさせ、母は寝たきりでも開きませんが、声を掛けるとうなずいて、いるように思ひ、又来週来るからとの生活が続いておりま

コスモホームに毎週訪問する度に感じることは、職員の皆様の大きな声での明るい挨拶とケアへの献身的な姿勢と環境向上へのトップ自らの対応とただただ頭が下がります。他ホームとの違いを痛感し、馬場施設長と職員皆様と喫茶室担当で以前当ホームで母をケアして頂き、担当が替わられても同う度に声を掛けて頂く、石原さんありがとうございます。

母も満89歳を迎えることが出来、これから馬場施設長を初めとして、職員様とケアマネの峯尾さんにお世話をお願ひし、日頃の御礼のつもりで寄稿させていただきます。これからも宜しくお願ひいたします。

平成二十年六月二十一日
淵元 毅明

(淵元婦美子様の息子様)

通所介護

日頃から利用日が異なる皆様やご家族様が懇談会に参加するのは大変なことと思ひます。そこで、多様なニーズを把握出来るようアンケートを実施致しました。(ご多忙の中、全ご家族様から回答頂きました) 結果、全員の利用者様より

「今のままで良い」「とっても楽しい」「ミニドライブや外食会などが気分転換になり良いのでこれからも連れてって下さい」との事でした。



- ① 食事会・ドライブについて、家では外出の機会がないのでとても気分転換になっていると思ひます。
- ② 職員の方々は一生涯懸命に対応して頂いているのですが、介護保険制度が高齢者に益々厳しくなっていると思ひます。弱い者の身になった制度が制定される事を願ひます。
- ③ 通所利用により表情も豊かになり精神的な面の安定も図られています。本人も活動を楽しみにしており今後とも生活の活性化を図るために利用を続けて行きたいと考えています。
- ④ 通所の日の朝は必ず(今日も元気でいきますか?)と聞きますと(おう)と返事が帰ってきますので、安心しておりますが、遠路を送迎して頂くのも大変な事でしょうと有難く存じます。



ミニドライブクラブ

「コスモ・ゴールドデンクラブ」は、地域の皆様が人生をステップアップして、これからの長い時間を充実し輝いた時間を持つ「場」と「機会」をご提供出来れば...との思ひで創設致しました。

常設クラブ(囲碁・書道・カラオケ・手芸・パソコン)やバスハイクの参加者も前年度より大幅に増加致しております。

特に、バスハイクに町内会の皆様にご参加頂ける様になり、



施設のマイクロバスから中型バスに切り換えましたが、それも今後大型バスに変更するつもりです。

又、参加者の皆様より、ボランティアの申し出も多くなりましたので、今後会員や地域の人々と共に「何が出来るのか」を考えて、これからの活動の(三番目の)柱になるのかどうか検討を進めてまいりたいと思ひます。

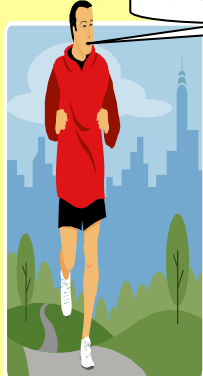
この会の活動に、ご賛同・ご参加を頂ける皆様は是非事務局までご連絡ください。

事務局 Tel 042-558-7010
担当 向山・関口・下元

健康講座

前回に続きメタボ第2弾！！

メタボ改善の為に体に良い事を始めましょう



- ・内臓脂肪を減らす為には、日頃から「**有酸素運動**」を行いましょ。
- ・運動することによって消費エネルギーが増え身体機能が活性化し、生活習慣病のリスクが軽減します！！
- ・食生活改善と一緒にまず歩くことから・・・

*「有酸素運動」・体内に酸素を取り入れながら行う運動

☆できることから

- ・エレベーター、エスカレーターを使わず階段で！！
- ・ジョギングよりもウォーキングが有酸素運動なので効果的！
- ・ウォーキング 30分で約200キロカロリーの消費！
- ・間食を控え食事は腹八分で・・・！

脂肪の代謝を助ける簡単レシピ！！

豚ヒレ肉と夏野菜の中華ソースかけ

○ 材料 (2人分)

- ・豚ヒレ肉・・・200g
- ・なす・・・1/2本
- ・にんじん・・・1/3本
- ・ピーマン・・・1個
- ・ねぎ・・・1/2本
- ・片栗粉・・・適宜
- ・油・・・大さじ1と1/2



ーたれー

- ・みじん切りしょうが・・・1片分
- ・みじん切りんにく・・・1/2片
- ・砂糖・・・大さじ1/2
- ・酢・・・大さじ3
- ・しょうゆ・・・大さじ2
- ・ごま油・・・小さじ1

🍳 作り方 🍳

- 1、豚肉は片栗粉を薄く付ける。人参はいちょう切りに、なすは長さ5cmに切り、ピーマンは縦に八つ割にする。
- 2、ねぎは細いせん切りにして水にさらす。
- 3、『-たれ-』を混ぜ合わせておく。
- 4、フライパンに半量の油を熱し、1.の野菜を炒めて取り出す。残りの油を足して豚肉の両面をこんがり焼く。
- 5、器に野菜を敷いて豚肉を盛り、ねぎの水気をしっかりふいてのせ、たれをまわしかける。

ポイント

- ① 豚肉に含まれる**ビタミンB1**が脂肪の代謝をスムーズにします。
- ② にんにくに含まれる**アリシン**は**ビタミンB1**の吸収を高めます。



「頑張り！琴欧州」 横綱めざし

異国の地で異文化に溶け込みながら、並々ならぬ努力があったと思います。
これからも琴欧州関の更なる躍進を期待いたします。



(2006. 2. 17. 撮影)



2年前、当ホームに慰問に訪れてくださった琴欧州関が、この度初優勝しました。テレビの前でコスモホームの皆様が応援していましたね。

編集後記

