



第 45 号

発行元

社会福祉法人 松楓会
特別養護老人ホーム
コスモホーム

〒197-0801

東京都あきる野市菅生

1159 番地

TEL 042-558-7010 (代)

FAX 042-558-5228

<http://www.showhokai.or.jp>

現代の移り変わり

梅雨に入り、施設周辺の紫陽花が心を和ませてくれる時期となりました。そんな折、四月より介護保険の改正が行われ、介護従事者の人材確保・処遇改善・効率的なサービス提供や新たなサービス等の検証を進めてまいりました。ご利用者様にとって一日一日を楽ししくお過ごし頂けるようにサービスに工夫を凝らし提供して参りたいと思っております。

また、四月末より新型インフルエンザが発生し、世界的に感染拡大し日本でも関西を中心に蔓延し、関東にも発生致しました。コスモホームでは、ご利用者様への感染を防止するために「手洗い・うがいの徹底」「御家族様への面会自粛のお願い」「ご利用者様・職員の健康チェック」を開始し、施設への持ち込まない対策を取っているところでございます。行事につきましても、6月は毎年恒例の一泊旅行を実施する予定で準備を進めておりましたが、止むを得ず（今年は、デイズニーランドを計画しておりました）延期と致しました。早期の終息を期待したいと思います。先日、委託医のM先生から、診察中に戦時

サービス課課長

田中 京子

当時の思い出話が出て、「後世に伝えたいで欲しい」とお願いしたところ「今の若い人にはわからないわよね」とご利用者様が嘆いておられたと……。戦後生まれの職員が多い中、昔のことを話してもと思つて遠慮されているのかなとも思います。そこで、皆様にいろいろと思ひ出話を伺い、小冊子にまとめてみたいなど思っています。

二十一年度も、はや三カ月を過ぎようとしています。職員一同ご利用者様の笑顔が見られるよう、サービスの提供に努めさせていただきますので、ご協力よろしくお願い致します。

(平成二十一年五月吉日草稿)

*施設駐車場の横に
紫陽花が咲きました*



平成二十年度事業報告



コスモホームでは、倫理性・社会性(法令順守・リスク管理・個人情報の適正管理・施設の情報公開等)を施設経営の大前提としております。

【事業概要】

特別養護老人ホーム コスモホーム 定員100名

短期入所生活介護事業(ショートステイ) 定員8名

松楓会あきる野指定通所介護事業(デイサービス) 定員10名

*基本理念(長期滞在型都市型ホテルのサービス提供)を念頭に置き、介護保険下に於ける経営の安定、施設サービス及び地域・在宅サービスの充実、職員の介護技術の研鑽と研究に努め、利用者サービスに反映させ積極的に情報開示を行い選ばれ
る施設となるよう努めました。

平成二十一年度 第三者評価受審 (三回目)

評価機関・・・株式会社 福祉規格総合研究所

評価の評点・・・A⁺、A、B、Cの4段階

「組織マネジメント分析シート」 26項目

A⁺→9評価 A→17評価

「サービス分析シート」 22項目

A⁺→4評価 A→18評価

計48項目 A⁺=13評価 A=35評価

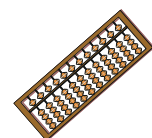
*詳しくは

<http://www.fukunabi.or.jp>

にてご覧下さい。



平成二十年度決算報告



厳しい経営環境の中、限られた経営資源を有機的に活用し計画を達成することが出来ました。

(決算報告書につきましては3頁参照)

平成20年度決算報告書

◎貸借対照表 (平成21年3月31日現在)

(単位千円)

資産の部		負債の部	
勘定科目	金額	勘定科目	金額
流動資産	323,827	流動負債	40,647
固定資産	411,940	固定負債	11,980
その他の固定資産	77,054		
		負債の部合計	52,627
		純資産の部	
		基本金	164,999
		国庫補助均等特別積立金	265,742
		その他の積立金	10,443
		時期活動収支差額	319,010
		(うち当期活動収支差額)	12,798
		純資産の部合計	760,194
資産の部合計	812,821	負債・純資産合計	812,821

◎事業活動計算書 (自平成20年4月1日～至平成21年3月31日)

(単位千円)

区分	収入額	支出額	差引額(A)
事業活動	424,906	413,327	11,579
事業活動外	1,218	0	1,218
特別収支	500	500	0
合計	426,624	413,827	12,797
当期繰越活動収支差額		(Aの合計)	12,797
前期繰越活動収支差額		(B)	306,213
その他の積立金取崩額		(C)	0
その他の積立金繰入額		(D)	0
次期繰越活動収支差額		(A+B+C-D)	319,010

◎資金収支計算書 (自平成20年4月1日～至平成21年3月31日)

(単位千円)

区分	収入額	支出額	差引額(E)
経常活動	413,325	391,115	22,210
施設整備	500	14,508	△14,008
財務活動	0	0	0
合計	413,825	405,623	8,202
当期資金収支差額		(Eの合計)	8,202
前期末支払資金残高		(F)	286,137
当期末払い資金残高		(E+F)	294,339

平成20年度の御寄附・御寄贈につきましては、御家族・御遺族・企業・商店、その他にも多くの皆様より頂戴致しました。

* 平成20年度寄付金総額：896,904円

誠に有難うございました。心より感謝申し上げます。



春のドライブツアー♪

羽村チューリップ畑に出掛けて参りました。



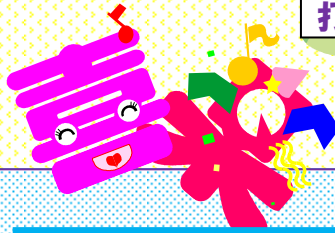
誕生会



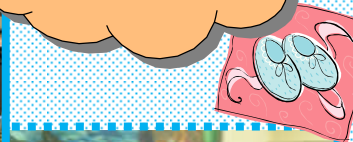
そば打ち見学



打ち立てのお蕎麦を召し上げれ♪



出張販売



端午の節句

い〜ら〜か〜の波と♪
立派な五月人形を飾りました。



平成二十一年度 「介護報酬改定」について

1. 基本的な考え方

- (1) 介護従事者の人材確保・処遇改善
- (2) 医療との連携や認知症ケアの充実
- (3) 効果的ケアサービスの提供や新たなサービスの検証

以上の3点を柱とし、この四月に介護報酬が改定されました。コスモホームでは二十一年度、多岐にわたる研修計画を立て、人材育成とケアの見直しを図り、サービスの質の向上に取り組み、介護報酬アップにご納得いただけるサービス提供に日夜励んでいます。

2. 要介護認定調査項目の変更

(平成二十一年四月前面施行)

(1) 認定調査項目の見直し

(82項目↓74項目)

(2) モデル事業の結果を受け経過措置制度導入。現行及びモデル事業の二次判定において

判定が一致した割合	57.6%
重度に判定される割合	16.7%
軽度判定される割合	20.1%

といった結果を受け「軽い介護度が出ると今のサービスを受けられなくなるのでは」と不安の声が多くある事から、4月からしばらくの間、新たに出生された認定結果について、前もって「希望があれば更新前の要介護度とする事ができる」とこととなりました。手続きは更新申請書と経過措置希望書を合わせて提出が必要で、対象者の個別に合わせた判断が必要となります。

通所介護

活動場所が以前より広く・明るく、食後の休憩も皆様が好きなお茶タイムも移動せず同じ場所で行っています。浴室も同フロアと近くになりました。

また、部屋にはすいせん君が付いているので常に湿度が五十パーセントに保たれ、快適な空間でご利用者の皆様より「いい部屋にいられて良かった」と喜んで頂いております。

2Fに移動した事により、コスモホーム入所者様とも今まで以上に交流の場を持ちやすくなりました。

☆ひっこしました☆



コスモゴールデンデンククラブだより

囲碁クラブ会員 大坪常夫様からの寄稿

六十五歳で、四十余年の会社生活を卒業、「よいし遊ぶぞ!」と始めたのが先ずアウトドア。二十年来の日曜テニスに加えて週一の筋トレ・ストレッチ、たまのゴルフ以外には秋留台公園が我が秋川の川辺歩き。食事も美味しい酒も進んで、メタボ寸前のウエスト八十六前後。これだけでは頭カラッポ、ボケ防止に読書・宗教・哲学等に挑戦したが敢え無く、三年で挫折。それではと囲碁へのシフト、ハマッてしまう。秋川囲碁連合・会社OB・学友と同好者を求めて、遅く始めたことを言い訳に上達は望むべきもないが日々楽しんでる。そこで登場、コスモゴールデンデンククラブ。入所、通所の人生の先達の皆様とも軽い会話を交わしながら終日の囲碁三昧。特にアマ碁界の第一人者のご指導を自由に受けられること、贅沢に過ぎるというもの。

この小さな満足が長続きする為には、最近話題の健保と介護保険も応分の負担義務は是としても、なるべく保険のお世話にならない努力こそ必要と思うこのごろです。

★この会の活動に、ご賛同・ご参加を頂ける皆様は是非事務局までご連絡下さい。

事務局 TEL 042-558-7010
担当 向山・関口・下元

夏バテ防止!!

ピリ辛うなぎ丼

梅雨が明けると、あつ〜い暑い夏がやってきます。夏バテ防止に、こんなメニューはいかがでしょう？

- 材料（4人分） 493 kcal / 1人分
- ごはん（温かいもの） 800g
- うなぎの蒲焼き 1尾
- たまねぎ 1個
- ピーマン 2個
- 赤ピーマン 1個
- ＜A＞
- うなぎの蒲焼きのたれ 大さじ2
- 酒 大さじ2
- 豆板醤 小さじ1
- サラダ油 大さじ1



作り方

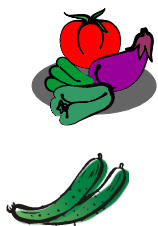
1. 蒲焼きを一口大の大きさに切る。
2. たまねぎはくし形に切り、ピーマンとパプリカは一口大に乱切りにする。
3. フライパンを熱し、サラダ油をなじませ、2を炒め、＜A＞を加えて味付け、蒲焼きを加える。
4. 丼にご飯を盛り、3をかける。

ポイント

- ★うなぎは豊富なたんぱく質、ビタミン、ミネラルを含み、神経や筋肉の動きを助けて、疲労を防止します。
- ★ピーマンにはビタミンCが多く含まれ、体内の老廃物を除去し、シミや日焼けの原因となるメラニン色素を抑制する作用があります。赤ピーマンには緑ピーマンの2倍以上のビタミンCが含まれています。
- ★豆板醤の辛味は新陳代謝を活発にし、夏バテを予防します。食欲増進にもぜひ！！



梅雨の晴れ間に空を見上げ、雲の形やたまたまに夏の到来を感じる今日この頃です。園庭には、今年も野菜の種が撒かれました。昨年は、きゅうり・ミニトマト・にがうり・ピーマン・なす・ほうれん草などなど・・・たくさんの野菜が収穫されました。今年の出来栄えはどうなるのか？今からとても楽しみなところ



編集後記

各階職員紹介



利用者の方のお世話をさせていただいております。各階の「サービススタッフ」を紹介させていただきます。よろしくお願い致します。

<1階>

- ★松本 貴裕
- 森下 誠
- 大井 悦子
- 岡本 圭一郎
- 財前 久美子
- 向山 将司
- 山中 由香
- 高崎 盈子
- 小峰 恵津子
- (★は副主任)

<2階>

- ★本田 直樹
- ★伊藤 征哉
- 岡 翔平
- 中村 真由美
- 根本 由香
- 佐藤 博美
- 岡部 克子
- 村上 好江
- 秋葉 のぞみ
- 佐藤 奈理亜

<3階>

- ★窪島 邦子
- 千葉 孝一
- 田中 道雄
- 鳥山 明日香
- 齊木 努
- 平野 里知
- 森田 健一
- 船津 妙子
- 古谷 真由美
- 築地 博子

来園者の方へお願い!!

食中毒が起きやすい時期となりました。

6月から9月の期間

食品の持込はご遠慮頂きますよう

お願い致します。

